



Impacto económico y análisis del gasto cinegético en la Comunidad Autónoma de Aragón

Federación Aragonesa de Caza 2014-2015



Mayo 2016

Índice de contenidos

Introducción	3
Principales resultados	6
1. Volumen total de gasto traccionado por el sector de la caza en Aragón	11
• Estudio del gasto traccionado por la caza en Aragón	12
• Perfil de gasto de los cazadores	15
• Las sociedades de caza de Aragón	27
• El gobierno de Aragón	29
• La Federación Aragonesa de Caza	32
• Las ferias de caza	34
2. Impacto económico asociado	37
• Modelo de impacto económico	37
• Estructura de Impacto Económico del sector de la caza en Aragón	38
• Estimación del gasto directo de las actividades de la caza	41
3. Metodología	42
4. Anexos	55



Introducción

Introducción

Contextualización

Historia de la caza en la Comunidad Autónoma de Aragón

La región aragonesa, tan variada en sus climas, formaciones vegetales y usos del suelo, acoge a una fauna de caza tan abundante que permitiría colocarla a continuación **de las regiones peninsulares de más tradición y posibilidades cinegéticas**. Por su gran extensión, por su baja densidad de población, y por la enorme variedad paisajística que encierra, **Aragón es un lugar privilegiado para la práctica del deporte de la caza:**

- La **provincia de Huesca** presume de poseer uno de los medios naturales más sobresalientes del país. La caza mayor se encuentra generosamente representada con especies como **el jabalí** o **el rebeco**, que alcanzan aquí la mayor densidad de la península.
- La **provincia de Zaragoza** ofrece, en sus amplias llanuras, un terreno ideal para la práctica de la caza menor.
- En las **serranías de Teruel**, agrestes y despobladas, se hallan las reservas de caza de los Montes Universales y los Puertos de Beceite, donde se obtienen capturas de ciervo y cabra montés, que son, a menudo, records nacionales.

El conjunto de estos atributos, convierte la actividad cinegética en uno de los **principales dinamizadores de la economía rural aragonesa**. Así, tal y como se muestra más adelante en este estudio, la caza contribuye, a través de sus múltiples agentes, a la generación de **un impacto económico sustancial** debido a la amplia variedad de sectores y subsectores económicos en los que participa.



Introducción

El sector de la caza, en cifras

La caza en la Comunidad de Aragón, un sector económico en auge

Las últimas cifras vinculadas con el sector, reflejan un repunte positivo de las actividades económicas vinculadas a la caza a lo largo del último año. A continuación se reflejan una serie de magnitudes que ponen de manifiesto la importancia socio-económica de la caza en la región Aragonesa.



- Durante la temporada de caza **2014-2015**, el **Instituto Aragonés de Gestión Ambiental** registró un total de **50.895 licencias de caza en Aragón**, lo cual supuso una **recaudación económica de más de 1,3 millones** de euros y **un aumento del 3%** respecto al número de licencias del año anterior.



- En **2015**, **se capturaron** en la Comunidad de Aragón en torno a **1.368.280 piezas** entre las dos tipologías de caza.



- Las actividades de **agricultura, ganadería, pesca y caza** representaron en **2015 un 5,2% del PIB de Aragón** con un **valor de más de 1.768 millones de euros**.



- **Aragón dispone de un total de 1.370 terrenos cinegéticos** que suman más de **4,4 millones de hectáreas**, es decir, **un 92,3% del territorio** de la Comunidad Autónoma de Aragón.



- **Gracias al control poblacional de las especies derivado de la actividad cinegética**, se consigue **reducir** daños en la **agricultura** y daños en **accidentes de tráfico por especie**.

El presente estudio tiene como objetivo cuantificar el gasto movilizado por esta actividad así como analizar su impacto económico en la Comunidad Autónoma de Aragón.

1. Principales resultados

Cuantificación del gasto

Principales resultados

Distribución del volumen de gasto total anual vinculado al sector de la caza en Aragón

Gasto total movilizado por el sector de la caza en Aragón (año 2015)



Distribución del gasto total por agente

238.757.762,10 €

16.287.782,36 €

1.809.147,55 €

868.252,12 €

462.492,24 €

190.000 €

258.375.436,4 €


258,3
 mill. € de gasto total movilizado por el sector de la caza en Aragón

1.768
 mill. € de aportación al PIB de Aragón de las ramas de agricultura, ganadería, silvicultura y pesca

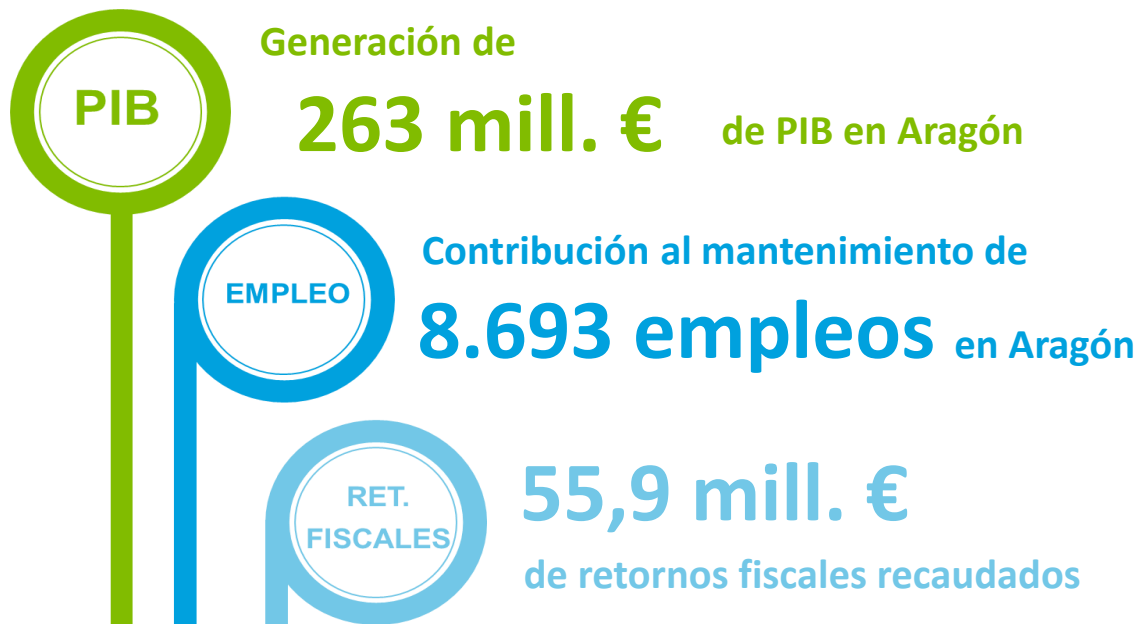
= 15%

El gasto total movilizado por el sector de la caza en Aragón es el **equivalente al 15%** de la aportación al PIB de Aragón de las ramas de agricultura, ganadería, silvicultura y pesca en 2014.

Impacto económico

Principales resultados

La actividad cinegética ha supuesto un gasto de **253 millones de euros en Aragón** durante el año **2015**, lo cual se traduce en:

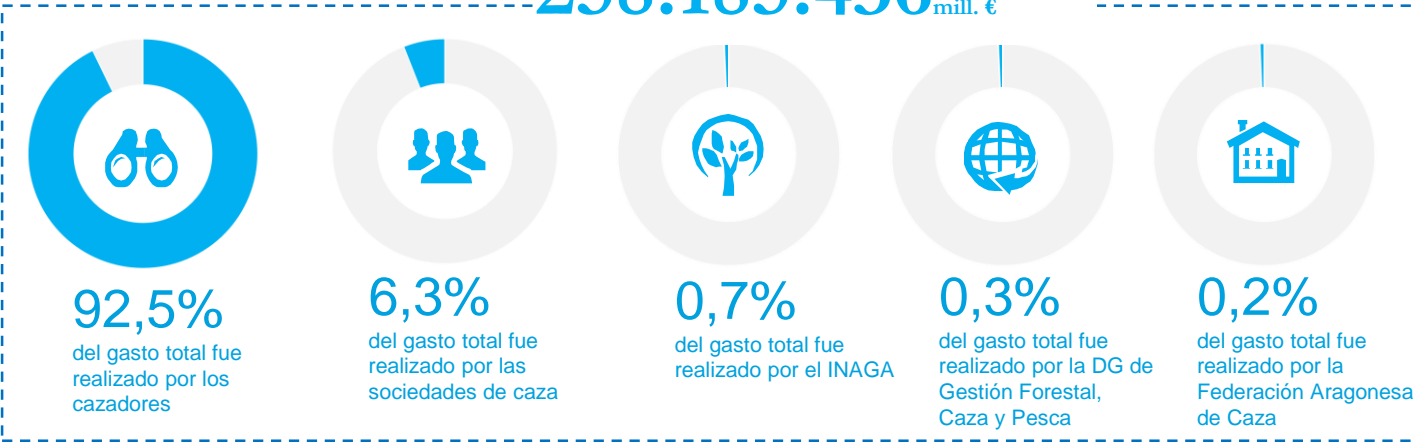


Impacto económico

Detalle de resultados

El gasto total vinculado a la **caza aragonesa** en 2015 ascendió a **258** mill. €

258.185.436 mill. €



Impacto económico

Detalle de resultados

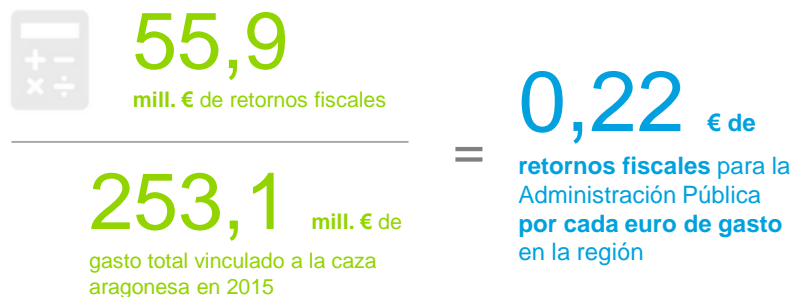
A continuación se detallan algunos de los ratios más destacados en relación al impacto económico de la actividad cinegética en la Comunidad Autónoma de Aragón

Efecto tractor de actividad económica



- Por cada euro de gasto de la caza en Aragón se contribuye a:
 - ✓ 1,04€ del PIB en Aragón
 - ✓ 0,22€ de retornos fiscales para la región
- Por cada 100.000€ de gasto vinculados al desarrollo de la actividad cinegética en Aragón, se contribuye al mantenimiento de 3,4 empleos en la región

Retornos fiscales



Mantenimiento de empleo



2. Volumetría del gasto

Volumen de gasto

Estudio del gasto traccionado por la caza en Aragón

Definición y alcance del estudio

Para la consecución del presente estudio, se ha procedido a analizar pormenorizadamente el gasto generado por la actividad cinegética de la Comunidad Autónoma de Aragón. A continuación se describen las diferentes variables consideradas para la elaboración del estudio.

Variables consideradas en el estudio

Resultados obtenidos



1 >

¿Qué agentes participan en el gasto de la caza Aragonesa?

- Mapa de los diferentes agentes involucrados en la actividad cinegética de Aragón
- Visión detallada del perfil de gasto de cada agente



2 >

¿En qué conceptos / sectores se realiza este gasto?

- Identificación de los sectores y subsectores económicos vinculados a la caza en Aragón
- Visión del peso relativo de los conceptos de gasto para cada agente



3 >

¿De dónde proviene el gasto generado para la region?

- Segmentación del gasto en función del origen geográfico del mismo
- Análisis comparativo del gasto en función de la procedencia

Volumen de gasto

1) Agentes

Identificación de colectivos involucrados en el sector

A continuación se describen los principales colectivos / agentes identificados para llevar a cabo la cuantificación del gasto movilizado por el sector de la caza en Aragón

Cazadores



Los **cazadores** representan el principal protagonista de la actividad cinegética y, como se muestra más adelante, son el agente de gasto más importante del conjunto de agentes implicados.

Sociedades de caza



Las **sociedades de caza** son las responsables de llevar a cabo la gestión y explotación de los terrenos cinegéticos y representan por lo tanto un agente de gasto relevante para el sector.

Federación Aragonesa de Caza



La **Federación Aragonesa de Caza** es la responsable de llevar a cabo numerosas funciones de promoción, administración, control y gobierno relacionadas con la actividad cinegética Aragonesa.

Instituto Aragonés de Gestión Ambiental (INAGA)



El **INAGA** es responsable, entre otras funciones, de la emisión de licencias de caza, la tramitación de expedientes o la aprobación de los planes técnicos de caza.

Dirección General de Gestión Forestal



Los **Servicios Provinciales del Departamento de Desarrollo Rural Y sostenibilidad** se encargan de llevar a cabo la gestión de Reservas de caza y Cotos sociales así como de atender las solicitudes para la obtención del permiso para cazar.

Ferias de Caza



Las **ferias de caza**, acogen anualmente a un volumen considerable de asistentes y contribuyen por lo tanto a la dinamización económica del sector.

Introducción

2) Sectores y subsectores económicos relacionados

Sectores de actividad económica vinculados a la actividad cinegética de Aragón

La actividad cinegética constituye un verdadero dinamizador multisectorial para la economía. En efecto, a lo largo de sus diferentes fases, la caza se vincula directa e indirectamente con **múltiples sectores y subsectores económicos**, de los cuales se presentan a continuación los más relevantes:

El sector económico de la Caza en Aragón y sus subsectores relacionados



Otros subsectores

Además de los principales sectores vinculados a esta actividad, reflejados en el gráfico anterior, no se puede descartar el impacto en las siguientes actividades económicas:

1. Guarderías
2. Medios de comunicación
3. Planes de ordenación cinegética
4. Arrendamiento de cotos
5. Perros y otros animales utilizados en la actividad de caza

Fuente: Estudio del sector económico de la Caza. Real Federación Española de Caza

2. 1. Perfil del cazador

- a) Perfil sociodemográfico
- b) Perfil del gasto

Perfil del cazador

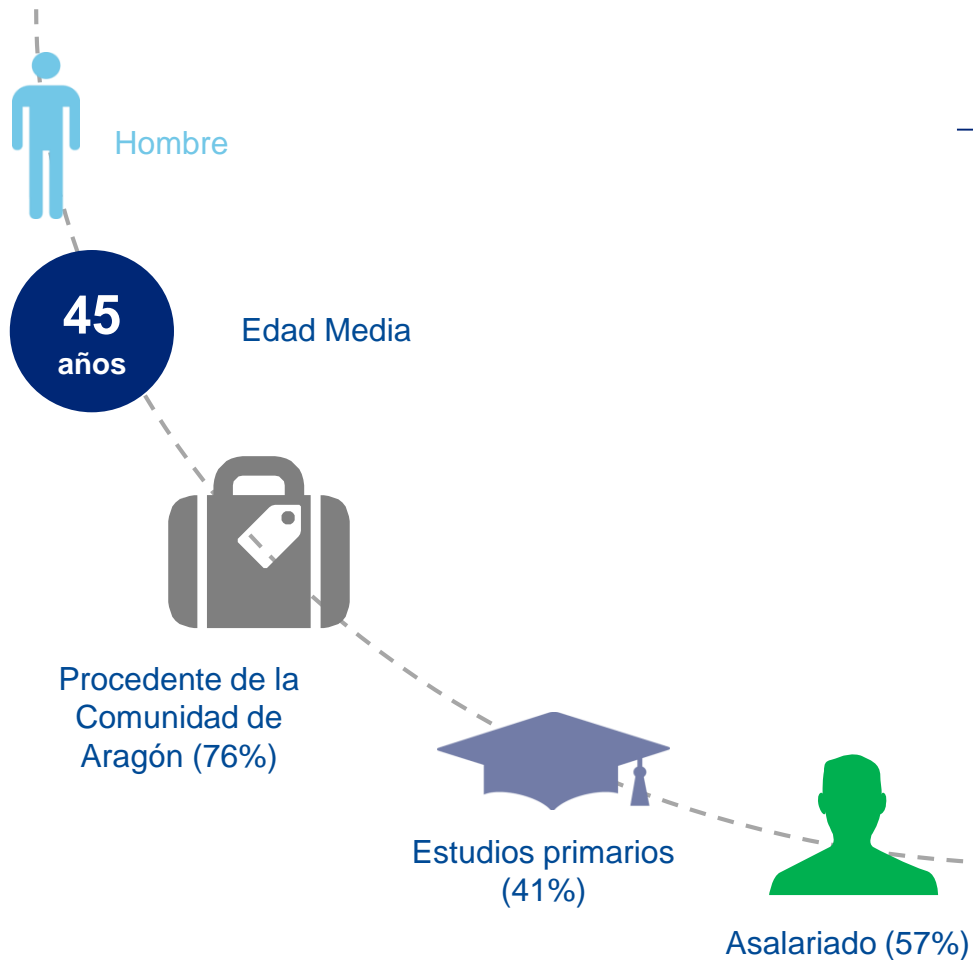
Perfil sociodemográfico

Los cazadores son el principal agente de gasto relacionado con la caza en Aragón, generando **238.757.762** euros, que representan el **92,4% del gasto total** movilizado por la caza en Aragón.



238,76 millones €

92,4%
del gasto total movilizado por la caza en Aragón



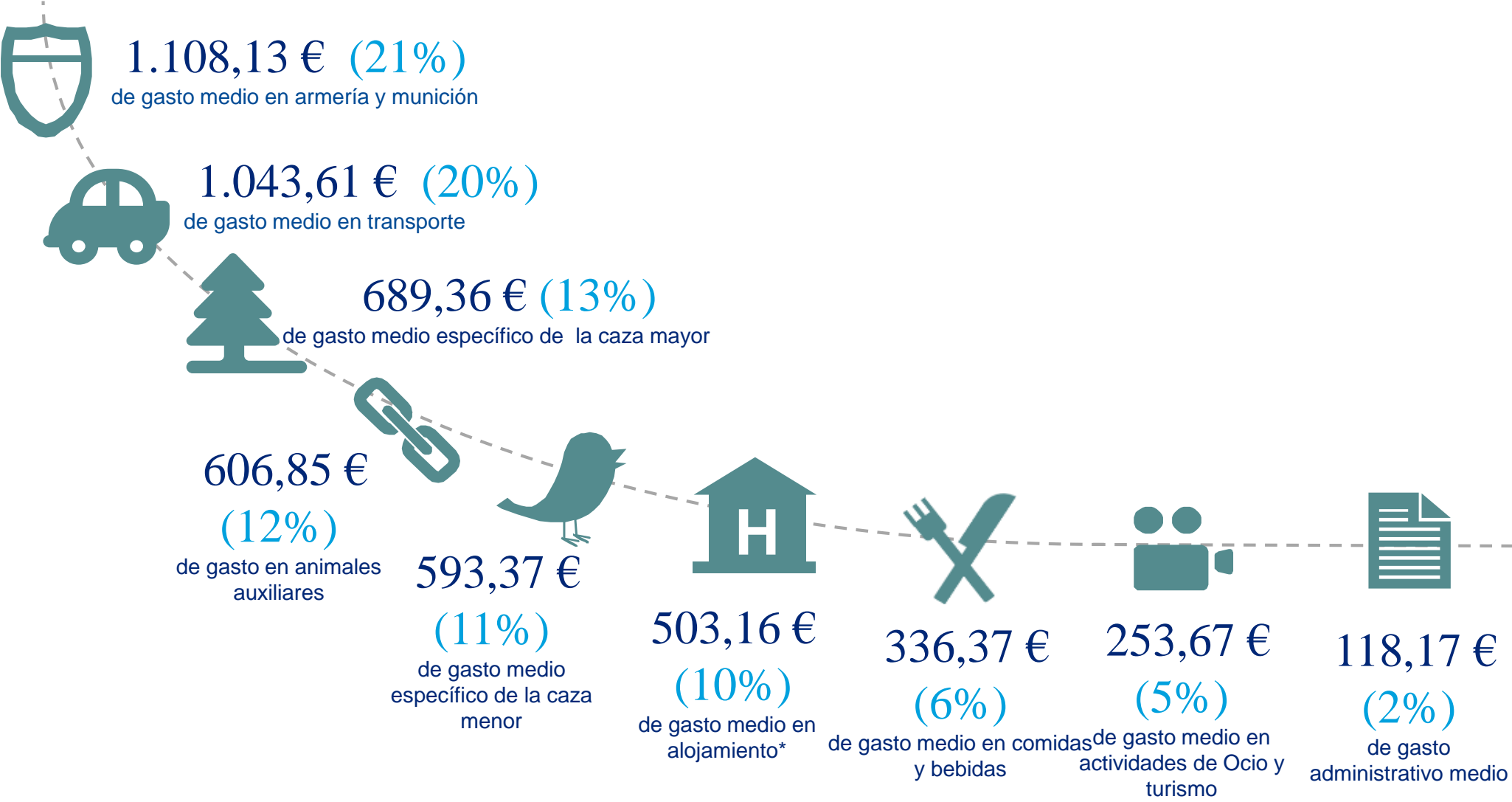
El perfil sociodemográfico del cazador tipo que acude a Aragón es el de un **hombre asalariado**, de **45 años** de edad media, con **estudios primarios**, procedente de **Aragón** y con unos ingresos medios de **1.600€ netos al mes**. Practica tanto la caza mayor como la menor y acude principalmente a cotos deportivos.



Perfil del cazador

Perfil del gasto

El cazador tipo de Aragón realiza un **gasto medio anual de 5.252,7 €** de los cuales un **41%** está destinado a **armería y munición y transporte**.

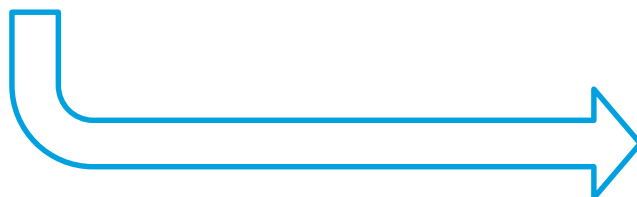


* Se incluye el importe en hotel y en mantenimiento de segunda residencia

Perfil del cazador

Perfil del gasto por origen del cazador

La amplia mayoría de los cazadores en Aragón proceden de la propia Comunidad Autónoma. No obstante, el **28,6%** son cazadores foráneos.



71,4%

de los cazadores proceden de Aragón



28,6%

de los cazadores proceden del resto de España

36,8% Cataluña

23,2% Comunidad Valenciana


14,1% Navarra

10,6% País Vasco

6,7% Madrid



Los cazadores foráneos representan el **28,6%** y generan el **42%** del gasto total anual de los cazadores en Aragón.

 Gasto total cazadores de Aragón

138.816.690 €

 Gasto total cazadores foráneos

99.941.072 €



Gasto total anual de los cazadores en Aragón



3 de cada 10 cazadores foráneos proceden de Cataluña.

Perfil del cazador

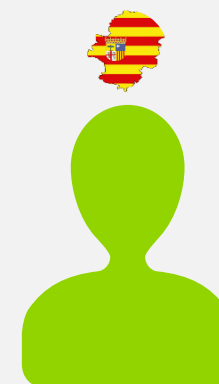
Perfil del gasto por origen del cazador

En términos generales, el **gasto medio anual del cazador foráneo** es significativamente superior al que realiza el cazador de Aragón.

- El gasto medio anual de los **cazadores aragoneses** se sitúa en **4.225,50 euros**, mientras que el gasto medio anual del **cazador procedente del resto de España** asciende hasta los **7.667,63 euros** medios anuales.
- Ello se debe a que **el cazador foráneo** gasta un 60% más que el aragonés en armería y munición; un 41% más en transporte; un 205% más en gastos específicos de la caza mayor, como tarjetas y permisos, veterinario y taxidermia; un 101% más en gastos específicos de caza menor, incluyendo tarjetas y permisos, repoblaciones y otros gastos; un 2.369% más en alojamiento; un 8% más en comidas y bebidas y 46% más en ocio y turismo.
- Sin embargo, el **cazador aragonés** realiza, en términos medios, un gasto medio superior en concepto de animales auxiliares, así como de gastos administrativos.

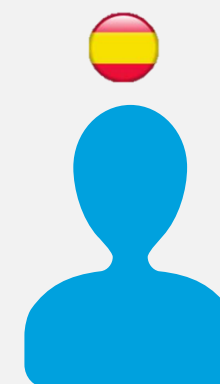
A continuación se analiza de forma pormenorizada el gasto medio anual del cazador en función de su procedencia.

Gasto medio anual destinado a la caza en la Comunidad de Aragón



Cazador de Aragón

4.225,50 €



Cazadores del resto de España

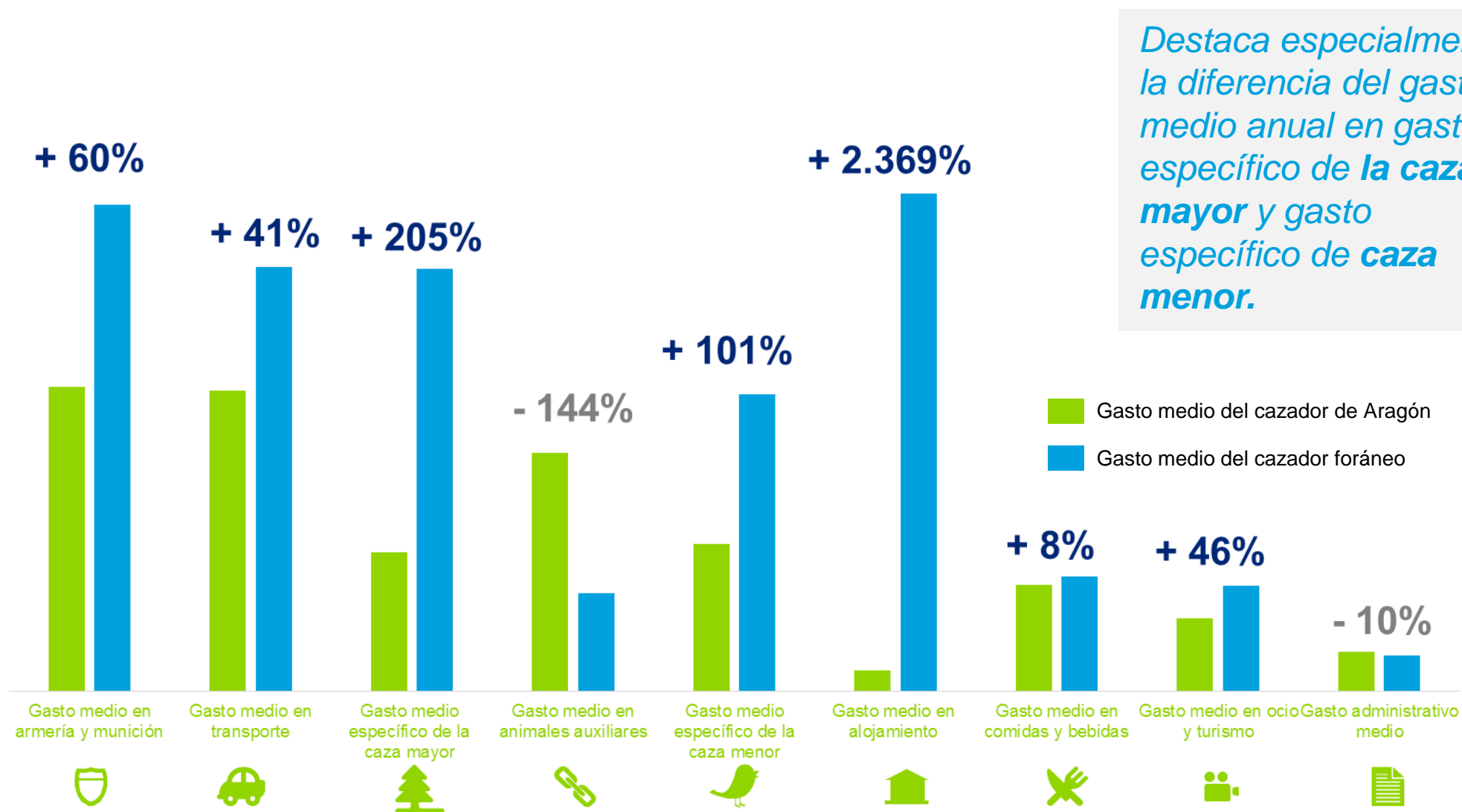
7.667,63 €

+ 81%
de gasto por parte de los cazadores foráneos

Perfil del cazador

Perfil del gasto por origen del cazador










El siguiente gráfico ofrece un análisis comparativo del gasto medio anual de los cazadores en función de su procedencia.



Perfil del cazador

Perfil del gasto por origen del cazador

En concreto, **el gasto total anual realizado por los cazadores foráneos (99.941.072 €)**, se distribuye de la siguiente manera en función de la Comunidad Autónoma de la que proceden los cazadores que lo generan. Tal y como refleja la siguiente tabla, **los cazadores catalanes** generan más de **74%** del gasto total proveniente del resto de España.

	Castilla la Mancha	Cataluña	Comunidad Valenciana	Madrid	Navarra	País Vasco	Gasto total anual
 Armería y munición	0%	95%	2%	1%	0%	2%	22.841.197 €
 Transporte	1%	74%	10%	2%	5%	8%	19.900.761 €
 Gasto específico de la caza mayor	1%	61%	29%	4%	2%	3%	9.627.075 €
 Animales auxiliares	3%	86%	11%	0%	0%	0%	4.586.896 €
 Gasto específico de la caza menor	0%	65%	8%	2%	5%	20%	7.600.574 €
 Alojamiento y Segunda Residencia	1%	62%	9%	4%	8%	16%	23.381.689 €
 Comidas y bebidas	1%	63%	14%	3%	7%	12%	5.392.712 €
 Ocio y turismo	0%	81%	8%	5%	5%	1%	4.936.250 €
 Tareas administrativas	2%	66%	17%	3%	3%	9%	1.673.917 €
Gasto total anual	631.789 €	74.247.863 €	9.774.379 €	2.458.978 €	4.220.390 €	8.607.671 €	99.941.071 €



El 46% del gasto total generado por los cazadores foráneos se destina a Alojamiento (23,3 mil €) y a Armería (22,8 mil €).

- En cuanto al origen del gasto por comunidades autónomas, cabe destacar el **volumen de gasto** generado por los **cazadores catalanes**, muy por encima del resto de comunidades para todos los conceptos de gasto, seguido por los cazadores de la **Comunidad Valenciana**, **País Vasco**, **Navarra**, **Madrid** y por último **Castilla la Mancha**.

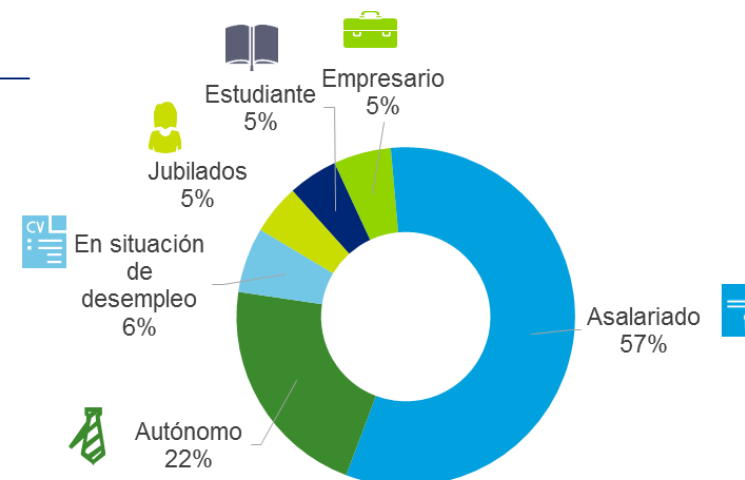
Perfil del cazador

Perfil del gasto por ocupación y nivel salarial

Más de la mitad de los cazadores que acuden a Aragón son **asalariados** y gastan de media el equivalente a tres salarios mensuales medios en la práctica de la actividad cinegética.

Ocupación

- Más de la mitad de los cazadores que acuden a Aragón son **asalariados** y la segunda ocupación más presente entre los cazadores que acuden a Aragón, con un peso inferior (22%), son los **trabajadores por cuenta propia** (empresarios y autónomos),



Nivel salarial

Salario medio mensual
1.600€
(22.400€ anuales)

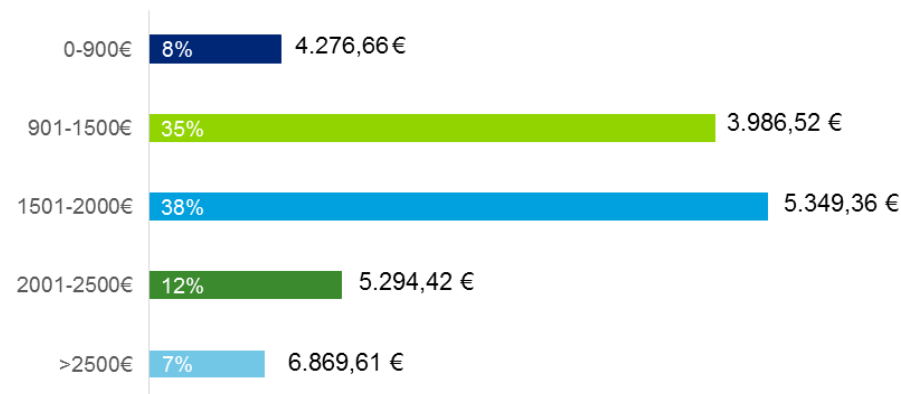


Gasto medio anual de **5.252,7 €** dirigidos a la caza

- En términos de gasto, la media salarial mensual del cazador son **1.600 euros**, de los cuales invierte en la actividad cinegética 5.252,7 € anualmente, es decir, el equivalente a **tres mensualidades** medias, o lo que es lo mismo, el 23% del salario medio anual del cazador tipo, que es, al mismo tiempo, el 57% del salario mínimo interprofesional.

Gasto medio anual en la caza por rango de salario

- La mayor parte de los cazadores (38%) tiene un salario medio entre 1.501 y 2.000 euros, y gasta de media 5.349,36 euros anualmente en actividades cinegéticas. No obstante, destaca la fidelidad del colectivo de cazadores con salarios que no superan los 900 euros mensuales y que sin embargo destinan de media el equivalente a más de cuatro mensualidades (una media de 4.276,66 € anuales) a la caza.



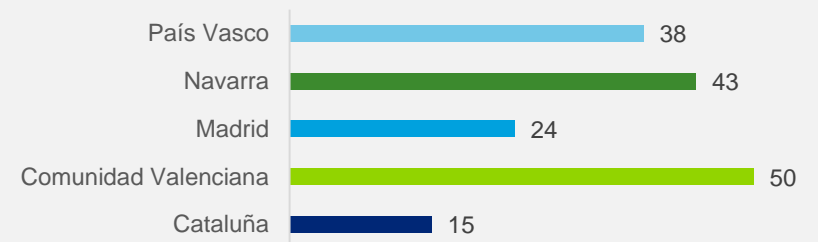
Perfil del cazador

Perfil del gasto en alojamiento

Los cazadores foráneos se hospedan de media **23 noches** al año en Aragón por motivos cinegéticos. **2 de cada 3** cuenta con una **segunda residencia** en la Comunidad Autónoma y el restante se hospeda en un hotel.

- Atendiendo a la estancia media en Aragón en función del origen del asistente, los cazadores foráneos que más noches transcurren en la Comunidad de Aragón por motivos cinegéticos son los procedentes de **la Comunidad Valenciana** con una media de 50 noches, seguidos por los procedentes de **Navarra** con una media de 43 noches al año.

Estancia media (nº noches) por origen del asistente



Segunda residencia

Cazadores Foráneos

2 de cada 3

cazadores que acuden a Aragón por motivos de caza se hospedan en una segunda residencia en la comunidad autónoma.



401,67 €

Realizan un gasto medio anual de 401,67€ en suministros, tasas, servicios e impuestos municipales y seguro de hogar

Cazadores Aragoneses

8%



El 8% de los cazadores aragoneses tienen una segunda vivienda en la Comunidad Autónoma para cazar

Realizan un gasto medio anual de 62,36 € en suministros, tasas, servicios e impuestos municipales y seguro de hogar

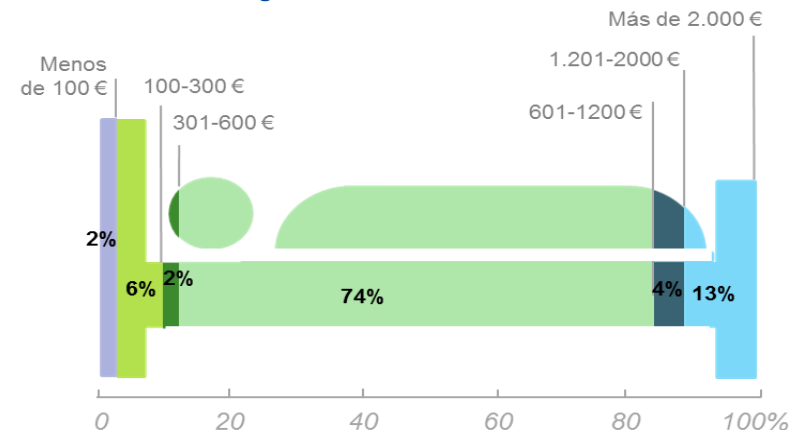


62,36 €

Hotel

- El **74%** de los cazadores que deciden hospedarse en un hotel, incurren en un gasto total anual de entre **601 y 1.200 euros**.

Distribución del gasto en hotel de los cazadores foráneos



Perfil del cazador

Perfil del gasto por tipología de caza

El **19%** de los cazadores practica únicamente la **caza menor**, un **9%** sólo la **caza mayor**, no obstante la amplia mayoría, en concreto, el **72%** de los cazadores, **practica ambas tipologías** de caza a lo largo del año. Por ello, resulta interesante analizar de forma diferenciada los gastos directamente relacionados con la actividad cinegética, en función de la tipología de caza.

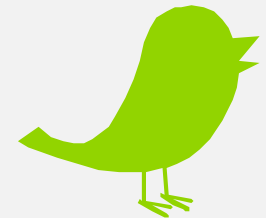


- El gasto medio anual específico de la **caza mayor** se sitúa en **2.744,36 euros**, mientras que el gasto medio anual de la caza menor asciende a **2.446,95 euros** medios anuales.
- Ello se debe a que la **caza mayor** requiere una inversión media mayor en todos los conceptos de gasto. Supone un **3%** más en **gastos administrativos**, tales como licencias y seguros; un **11%** más en **armería y munición** y un **12%** más en **animales auxiliares**.
- Asimismo, los gastos específicos de la **caza mayor**, como son las tarjetas de coto y permisos, taxidermia y veterinario son un **12%** mayores que los gastos específicos de **la caza menor**, compuestos por gastos en tarjetas de coto y permisos, repoblaciones y otros gastos.

Gasto medio anual directamente relacionado con la caza



Caza mayor
2.744,36 €



Caza menor
2.446,95 €

+ 12%

de gasto medio específico de la caza mayor

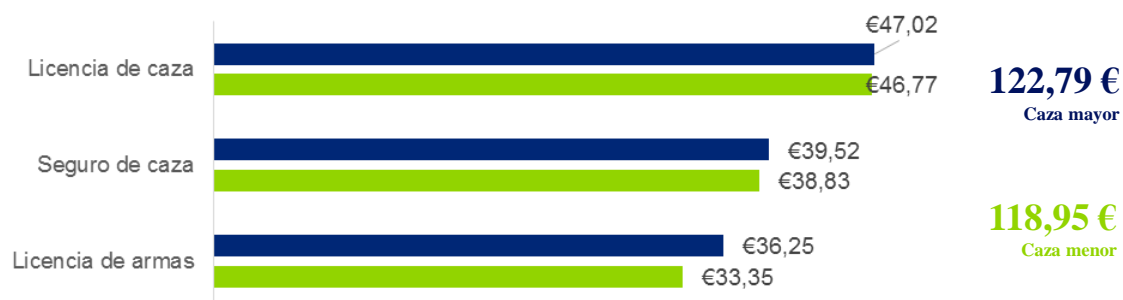
Perfil del cazador

Perfil del gasto por tipología de caza

A continuación se analiza, de forma detallada el gasto medio anual en cada una de las tipologías de caza.



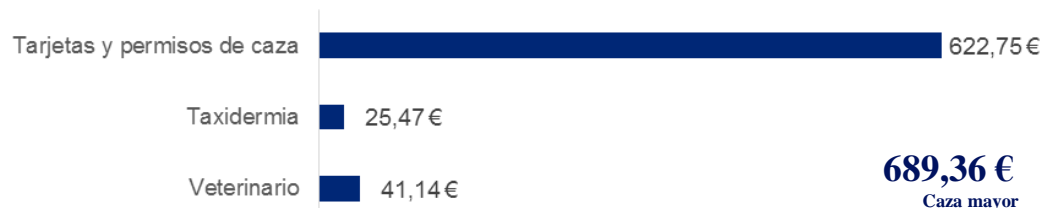
Gastos administrativos específicos de caza



- Los **gastos administrativos** medios anuales de licencias de armas, seguro de caza y licencia de caza son ligeramente superiores en el caso de la **caza mayor**, que derivan en un gasto **3% mayor** que los gastos administrativos medios anuales de **caza menor**.



Gastos específico de la caza mayor



- El **gasto específico** relacionado con la caza mayor es un **16% mayor** que el relativo a la caza menor.



Gastos específicos de la caza menor



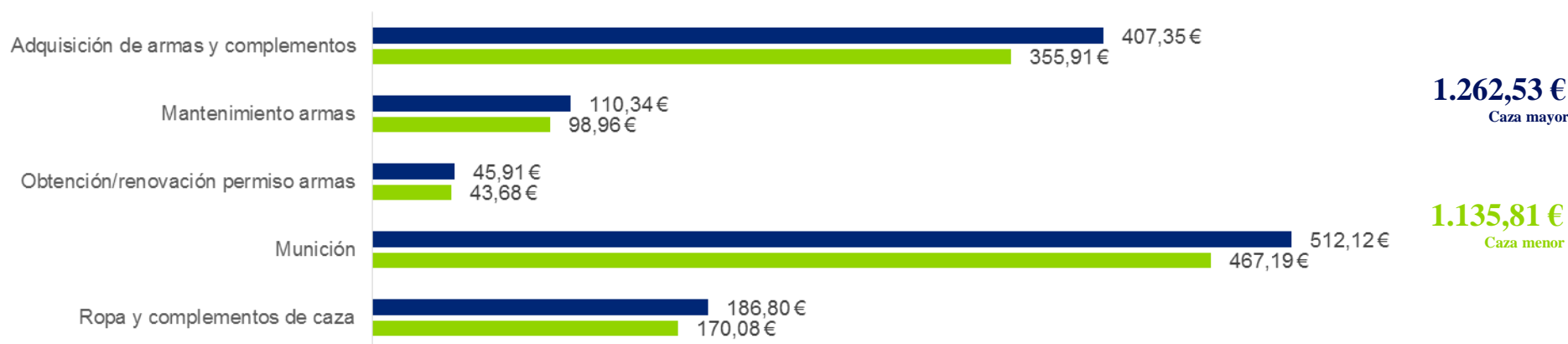
- La diferencia entre ellas se debe en gran parte al gasto medio anual en **tarjetas y permisos de caza** que para el caso de la caza mayor es un **27% mayor** (en concreto, 622,75 €), que para la caza menor (en concreto, 490,55€).

Perfil del cazador

Perfil del gasto por tipología de caza



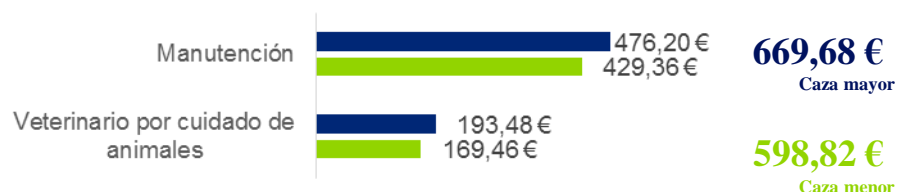
Gastos en armería y munición



- Los gastos medios anuales de la caza mayor, en cada uno de los conceptos que engloban los gastos de armería y munición, son superiores a los de la caza menor, lo cual resulta en un **gasto anual medio 11% mayor de la caza mayor en armería y munición, que en la caza menor.**



Gastos en animales auxiliares



- Los gastos medios anuales de la **caza mayor**, en manutención y veterinario son un **12% mayor**, que los requeridos por la **caza menor**.

Perfil del cazador

Sugerencias y observaciones

A continuación se recogen de forma ilustrativa las principales sugerencias y observaciones realizadas por los cazadores que han participado en el proceso de encuestación.

Ayudas de la administración para mejoras y mantenimiento del coto, tales como comederos, bebederos, para poder conseguir la repoblación de la caza

Aumentar el periodo de caza en el caso del zorzal en un mes más, en el del jabalí a partir de julio y en el caso de la caza de migratorias en invierno también (empieza muy pronto pero termina antes de la migración).

Aumentar el número de precintos de cabras, corzos y ciervos para el coto porque causan daños a la agricultura y más agilidad en la concesión de precintos, ya que así no podemos impedir los daños a la agricultura.

Cuestiones médicas:

- Vacunar los perros contra la rabia cada dos años o eliminarlo, ya que hay comunidades donde no se vacuna como en el País Vasco y no aparecen casos.
- Más estudios sobre las enfermedades de conejo y perdiz.
- Que la muestra de la triquinosis fuese gratis.
- Veterinarios gratis para personas que cuidan, aprecian y conservan el monte y la caza.

Se debería considerar el **corzo especie invasora** y no dejar que se expanda por zonas que no han existido nunca.

Más puntos de agua en los cotos

Controlar los permisos para caza con hurón solo en zonas con daños

Mejorar la guardería con más recursos humanos.

Potenciar la gestión por parte de la administración y la federación para que la **caza menor no desaparezca**

Mejorar la facilidad de la caza mayor, como el corzo y cabra montés, que se viene incrementando cada año

Recordar al Gobierno de Aragón el olvido de los pueblos pequeños y sus comunicaciones asfaltadas y sin asfaltar

Apoyo a cazadores y difusión de este deporte

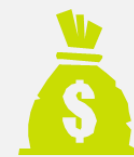
- Campañas de acercamiento del cazador al ciudadano.
- Fomentar más la caza, ya que es muy necesaria para el medio ambiente.
- Algún tipo de subvención por parte de la administración para poder mantener nuestros cotos y así mantener el equilibrio cinegético.
- Los cazadores somos gente que regula el ecosistema, por lo que somos necesarios.

2. 2. Perfil de las sociedades de caza

Perfil de las sociedades de caza

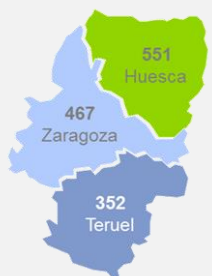
Principales resultados

Las **1.370** sociedades de caza situadas en Aragón, generan un gasto de **16,3 millones de euros** al año, la mayoría son cotos **deportivos** y principalmente se practica la caza **mayor** en los mismos.



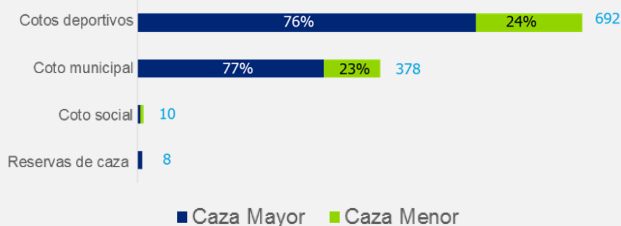
16,3 millones €

6% del gasto total movilizado por la caza en Aragón



1.370
sociedades de caza
en Aragón

Tipología de cotos



Tipología de caza



Distribución del gasto medio anual de las sociedades de caza



8.349 €

Mantenimiento de terrenos cinegéticos



333 €

Seguro de Responsabilidad Civil



1.997 €

Tasas INAGA e impuestos sobre gastos suntuarios



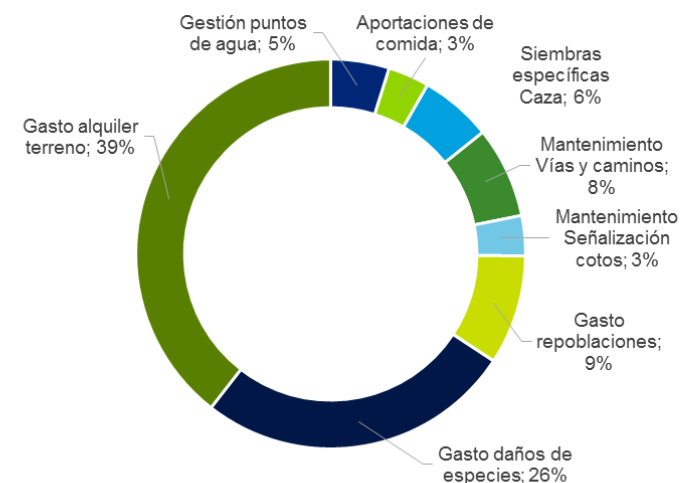
2.205 €

Personal



2.163 €

Otros (Publicidad, Serv. Bancarios, Combustible, Suministros etc.)



Reparto porcentual del gasto medio anual en mantenimiento de terrenos cinegéticos

El principal gasto medio anual de las sociedades de caza es el **mantenimiento de terrenos cinegéticos**, y el 65% del mismo corresponde al gasto en **alquiler del terreno** y en **daños de especies**

2. 3. Perfiles del INAGA y de la Dirección General de la Gestión Forestal, Caza y Pesca del Gobierno de Aragón

Perfil de gasto de INAGA y la Dirección General de Gestión Forestal, Caza y Pesca

Principales resultados

El **Instituto Aragonés de Gestión Ambiental (INAGA)** es una entidad de derecho público dependiente de la Administración de la Comunidad Autónoma de Aragón al igual que la Dirección General de Gestión Forestal, Caza y Pesca, perteneciente al Departamento de Desarrollo Rural y Sostenibilidad. Ambos gastan conjuntamente 2,6 millones de euros anualmente en relación con la caza.



2,6 millones €

1% del gasto total movilizado por la caza en Aragón

Se exponen a continuación las funciones que tanto INAGA como la Dirección General de Gestión Forestal, Caza y Pesca tienen en relación directa con la Caza.

INAGA

- Expedición de autorizaciones extraordinarias de control de especies cinegéticas y de captura científica
- Tramitación y pago de indemnizaciones por accidentes de tráfico por especies cinegéticas
- Informes para creación de granjas cinegéticas
- Planificación técnica y anual de la actividad cinegética para cotos municipales, deportivos, privados e intensivos de caza y terrenos no cinegéticos no gestionados por la Administración.
- Exámenes del cazador
- Otras

Dirección General de Gestión Forestal, Caza y Pesca

- Planificación de la gestión de cotos sociales y reservas de caza
- Elaboración de la normativa de caza
- Determinación de terrenos vedados
- Trabajos técnicos en materia de gestión cinegética
- Coordinación de los Servicios Provinciales en materia de caza
- Otras

Perfil de gasto de INAGA y la Dirección General de Gestión Forestal, Caza y Pesca

Principales resultados

Reparto porcentual del gasto total anual de INAGA

El **86%** del gasto generado por INAGA se dirige a **sueldos y salarios** (949.241,55 €) e **indemnizaciones** (617.900,00 €)



1.809.147,55€

Gasto total de INAGA en 2015



Reparto porcentual del gasto total anual de la Dirección General de Gestión Forestal, Caza y Pesca

El principal gasto de la Dirección General de Gestión Forestal, Caza y Pesca en materia de caza son los trabajos de **planificación cinegética y gestión directa de las reservas de caza** (688.252,12 €).



868.252,12 €

Gasto total de la Dirección general de gestión forestal en 2015



2. 4. Perfil de la Federación Aragonesa de Caza

Perfil de gasto de la Federación Aragonesa de Caza

Principales resultados

La Federación Aragonesa de caza realiza un gasto de 462,5 millones de euros. Se trata de una organización clave por su labor dinamizadora, de coordinación y colaboración, por ley, con el departamento de Desarrollo Rural y Sostenibilidad del Gobierno de Aragón.



462.492,24 €

Gasto total de FARCAZA en 2015

Promoción de la caza

- Promoción de la caza en coordinación con las Federaciones Deportivas Españolas.

Representación de los cazadores

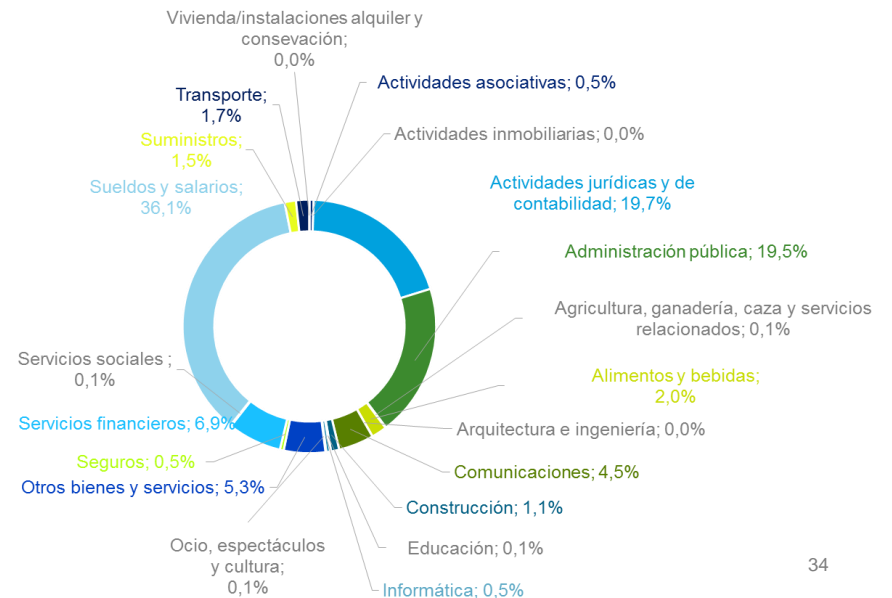
- Representación de la caza a través de la participación y presencia en las Juntas Consultivas de Aragón, donde se defienden los intereses de los cazadores de Aragón.
- Participación en el Consejo de Protección de la Naturaleza de Aragón, órgano encargado de la protección de la naturaleza y de utilización racional de sus recursos, cuya creación fue promovida por iniciativa legislativa popular.

Legislación

- Estrecha colaboración con el Departamento de Desarrollo Rural y Sostenibilidad en la planificación cinegética de Aragón.
- Control del cumplimiento de las normas estatutarias y reglamentarias de carácter deportivo.

Reparto porcentual del gasto anual total de la Federación Aragonesa de Caza

Más de la mitad del gasto total anual de la Federación se dirige a **sueldos y salarios** (36,1%; 167.076,33 €), a **actividades jurídicas y de contabilidad** (19,7%; 90.917,69 €) y **administración pública** (19,5%; 90.045,48 €).



2. 5. Perfil de las Ferias de Caza

Perfil de gasto de las Ferias de Caza

Principales resultados

Las 5 ferias de caza que se celebran al año en distintos puntos de Aragón, generan 190.000 euros anualmente y cumplen con una relevante labor de divulgación, dinamización y desarrollo del sector de la caza en Aragón.



190.000 €

Gasto total de las Ferias de caza en 2015



- **Huesca:** En el mes de septiembre se celebra en Sabiñánigo, Huesca, la feria de Cazataria.
- **Zaragoza:** tres de estas ferias de caza se celebran entre abril y junio en Zaragoza, en concreto NaturEjea en Ejea de los Caballeros, la Feria Caza y Pesca en Calatayud y Naupesca en Caspe.
- **Teruel:** En el mes de marzo se celebra en Calamocho la feria de Captur.

- Atendiendo al coste económico, número de expositores y volumen de asistentes, estas ferias pueden clasificarse en dos grupos.
- Por un lado, tres de ellas tienen un coste total por feria estimado en 50.000 euros, alrededor de 106 expositores y atraen a una media de 15.000 asistentes.
- Por otro lado, las otras dos restantes tienen un coste total por feria estimado en 20.000 euros, cuentan con un espacio para entre 30 y 50 expositores, y tienen un volumen medio de 6.000 asistentes.

2. Impacto económico

Impacto económico

El modelo de impacto económico de Deloitte

El Modelo de Impacto Económico desarrollado por Deloitte **permite determinar la riqueza generada en un país o región por el desarrollo de una actividad económica durante un período de tiempo** determinado. Esta riqueza se mide, básicamente, a través de los agregados macroeconómicos PIB y empleo e ingresos para la Hacienda Pública.

MODELO DE IMPACTO



El modelo parte del gasto directo de las actividades de la caza en el que incurren los agentes involucrados de forma directa o indirecta:

- **Gasto de cazadores**
- **Gasto de las sociedades de caza**
- **Gasto del Instituto Aragonés de Gestión Ambiental**
- **Gasto del departamento de desarrollo rural y sostenibilidad, a través de la Dirección General de Gestión Forestal, Caza y Pesca.**
- **Gasto de la Federación Aragonesa de Caza**

Recoge el **efecto de las sucesivas transacciones**. Dichas transacciones van disminuyendo sus impulsos en cada fase, hasta alcanzar un punto en el que se agotan.

Es decir, por cada euro de gasto que se genera en la economía, se estima el **efecto indirecto** de consumos intermedios y el **efecto inducido** por el incremento de renta.

La **medición del gasto directo** con el **efecto multiplicador** producirá un impacto en los agregados macroeconómicos.

Finalmente, a partir del impacto calculado en los agregados macroeconómicos se puede calcular la generación de ingresos para la **Hacienda Pública en concepto de IVA, IRPF e Impuesto de Sociedades**

Impacto económico

Resultados obtenidos

El gasto total en España vinculado a la actividad cinegética aragonesa en la temporada 2015 ascendió a 258 millones de euros

Resultados globales

Destino	Gasto impacto	%	Efecto Directo e indirecto				Retornos fiscales
			Contribución a PIB	%	Mantenimiento de empleo	%	
Aragón	253.060.963,88 €	98,02%	262.969.689,38 €	98,09%	8.693	98,86%	55.870.000,04 €
Resto de España	5.124.472,49 €	1,98%	5.113.383,05 €	1,91%	100	1,15%	1.131.364,84 €
Total	258.185.436 €		268.083.072 €		8.793		57.001.365 €

La actividad cinegética Aragonesa generó un total del 268 mill. € PIB en España, de los cuales 263 se generaron en Aragón

De los 258 mill. de euros movilizados por la caza aragonesa en 2015, 253 millones tuvieron como destino Aragón. Este gasto ha permitido generar, en 2015:

- **263 millones de PIB en Aragón** como consecuencia de la suma de los efectos directos, indirectos e inducidos.
- **8.693 empleos** y ha supuesto unos **retornos fiscales de 55,8 millones** de euros, de los cuales **32,6 millones** en concepto de **Impuesto sobre la Renta de las Personas Físicas**, **14,3** en concepto de **Impuesto sobre el Valor Añadido** y **8,9** en concepto de **Impuesto de Sociedades**
- De manera adicional, las actividades cinegéticas suponen un **desembolso en el resto de España de 5.124.472 euros**, que **genera un impacto de 5.113.383 euros en PIB**, contribuyendo a **mantener 100 empleos al año**



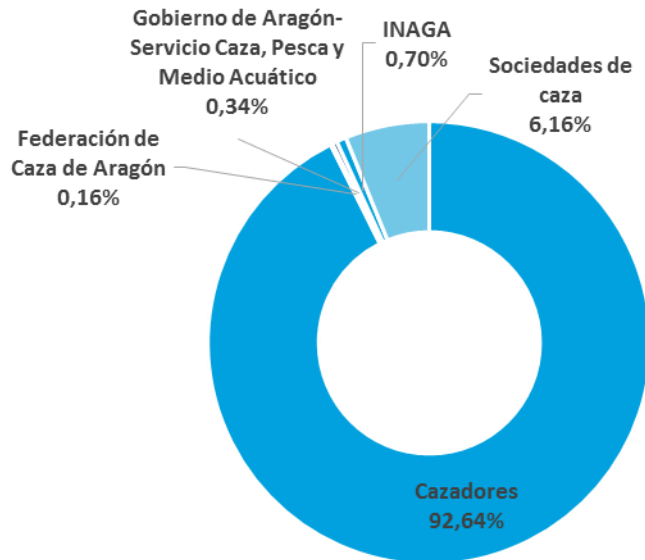
Impacto económico

Resultados obtenidos

Detalle del gasto por agente

AÑO	Gasto impacto	%	Efecto Directo e indirecto			
			Contribución a PIB	%	Mantenimiento de empleo	%
Cazadores	234.427.839	92,64%	242.977.279	92,40%	8.321	95,73%
Federación de Caza de Aragón	405.043	0,16%	455.360	0,17%	12	0,14%
Gobierno de Aragón-Servicio Caza, Pesca y Medio Acuático	868.252	0,34%	790.214	0,30%	21	0,24%
INAGA	1.773.978	0,70%	1.865.048	0,71%	48	0,55%
Sociedades de caza	15.585.852	6,16%	16.881.788	6,42%	290	3,34%
Total	253.060.963,88 €		262.969.689,38 €		8.693	

Distribución porcentual del gasto en Aragón por agente



- ✓ Analizando el agente que realiza el gasto, destaca que un **93%** del gasto directo en Aragón lo realizan los **propios cazadores**, en conceptos tales como el **transporte la alimentación, el alojamiento o la armería**. Esto supone que, **por cada licencia de caza emitida en Aragón, se genera un gasto de 4.691€**
- ✓ Consecuentemente, los cazadores son el agente que genera **el 96% del impacto en la cifra de mantenimiento** de empleo, contribuyendo a mantener anualmente **8.321 empleos directos, indirectos e inducidos**.
- ✓ El peso del gasto directo de las **sociedades de caza** en Aragón representa un **6,2%** mientras que el gasto correspondiente a los **organismos públicos y la Federación Aragonesa de Caza** recoge un **1,2%** del gasto directo total de la región

Impacto económico

Resultados obtenidos

- El análisis sectorial del impacto económico muestra que **la dinamización económica** asociada a la actividad cinegética de Aragón se concentra en mayor medida en el sector de **Comercio al por menor**, traccionado principalmente por el gasto realizado por los cazadores en concepto de armería, munición y otros materiales necesarios para la práctica de la actividad, que aglutina el **38,7% del gasto total generado por el sector**. Por sí solo, este sector **ha generado un total de más de 120 millones** de euros del PIB de Aragón, contribuyendo al **mantenimiento** de aproximadamente **5.300 empleos** en la región y generando unos **retornos fiscales** de **22.058.710 €**.
- Destacan asimismo el sector primario de *“Agricultura, ganadería, caza y servicios relacionados con las mismas”*, representando un **15%** como consecuencia del importante peso de las actividades del sector primario así como de sus servicios relacionados. En efecto, estos sectores engloban por ejemplo los gastos relacionados con la taxidermia, las repoblaciones, los permisos de caza, las tarjetas de coto entre muchos otros servicios relacionados directamente con la gestión y planificación cinegética.

Detalle del gasto por sectores de actividad

Sector de actividad (NACE)	Gasto impacto	% gasto	Efecto Directo, indirecto e inducido		
			Contribución a PIB	Mantenimiento de empleo	Retornos fiscales
47 Comercio al por menor, excepto de vehículos de motor y motocicletas	99.914.060,60 €	38,7%	120.827.332,89 €	5.299	22.058.710,61 €
01 Agricultura, ganadería, caza y servicios relacionados con las mismas	38.601.805,51 €	15,0%	33.708.643,68 €	904	8.522.384,65 €
66 Actividades auxiliares a los servicios financieros y a los seguros	34.186.616,06 €	13,2%	25.968.359,13 €	568	7.547.613,08 €
56 Servicios de comidas y bebidas	17.520.472,25 €	6,8%	16.433.842,47 €	427	3.868.114,50 €
55 Servicios de alojamiento	17.281.143,83 €	6,7%	16.209.357,34 €	421	3.815.276,33 €
93 Actividades deportivas, recreativas y de entretenimiento	12.911.274,08 €	5,0%	12.769.549,10 €	310	2.850.510,30 €
75 Actividades veterinarias	10.942.309,51 €	4,2%	12.602.465,92 €	332	2.415.808,52 €
84 Administración pública y defensa; seguridad social obligatoria	10.913.147,31 €	4,2%	12.202.013,40 €	309	2.409.370,18 €
68 Actividades inmobiliarias	7.299.627,85 €	2,8%	8.783.813,97 €	59	1.611.588,77 €
35 Suministro de energía eléctrica, gas, vapor y aire acondicionado.	4.129.690,83 €	1,6%	3.836.072,95 €	42	911.740,09 €
36 Captación, depuración y distribución de agua					
86 Actividades sanitarias	2.303.353,27 €	0,9%	2.652.815,75 €	70	508.527,06 €
49 Transporte terrestre y por tubería	413.525,36 €	0,2%	345.408,38 €	10	91.296,82 €
55 Servicios de alojamiento + 56. Servicios de comidas y bebidas	394.598,08 €	0,2%	370.124,88 €	10	87.118,12 €
64 Servicios financieros, excepto seguros y fondos de pensiones	253.698,77 €	0,1%	373.622,35 €	4	56.010,81 €
90 Actividades de creación, artísticas y espectáculos	249.281,15 €	0,1%	246.544,83 €	6	55.035,50 €
93.Actividades deportivas, recreativas y de entretenimiento					
Resto	870.831,92 €	0,3%	753.105,39 €	20	192.259,52 €
TOTAL	258.185.436,36 €		268.083.072,44 €	8.793	57.001.364,88 €

3. Metodología

Metodología

Consideraciones iniciales del impacto económico

Al realizar el análisis del impacto económico vinculado al **sector de la caza en Aragón**, se han realizado una serie de consideraciones previas de trabajo :

- El gasto asociado a **los cazadores** se ha calculado a partir de datos reales obtenidos mediante un proceso masivo de encuestación a través de las sociedades de caza. El gasto medio por cazador obtenido de la muestra, se ha extrapolado al conjunto del “universo” de cazadores, atendiendo al número de licencias de caza vigentes en Aragón en el año 2015 (50.895, según la Dirección General de Gestión Forestal, Caza y Pesca)
- En el caso de las sociedades de caza, se ha procedido de la misma manera, obteniendo una muestra de **102 sociedades de un total de 1370**.
- No se han podido incorporar el modelo de impacto económico los gastos vinculados a la celebración de las distintas ferias comerciales de caza que anualmente tienen lugar Aragón.
- Los **multiplicadores sectoriales** se han estimado utilizando las **tablas Input-output** de producción interior de **Aragón 2005**. Este marco ha sido seleccionado por ser el más actual, sin embargo, debido el desfase temporal con respecto al momento del estudio, la relación intersectorial es susceptible de haber variado.

El estudio del impacto asociado a la caza en Aragón es ajustado a la realidad económica de la Comunidad Autónoma, ya que contempla las relaciones intersectoriales de las actividades económicas presentes en la región.



Metodología

Estimación del gasto directo de la caza en Aragón



Cazadores

Para estimar el gasto directo en el que incurren los distintos agentes relacionados con la caza aragonesa, se han tenido en cuenta los siguientes aspectos:



1. Gasto realizado por los cazadores:

En concepto de costes intrínsecos de la actividad tales como *la armería, las licencias o las tarjetas de coto, el transporte, la alimentación, el alojamiento, así como otros gastos incurridos con motivo de la actividad.*



Para la obtención de los datos necesarios para estimar este gasto directo, se ha realizado un proceso de encuestación de carácter presencial, obteniendo una muestra representativa de **568** cazadores.



Para la realización de este **proceso de encuestación**, se ha contado con la colaboración de varias sociedades de caza así como la Federación Aragonesa de Caza, que han realizado los procesos en sus respectivas sedes.



Una vez depurados y analizados los datos recabados sobre el perfil de gasto, las conclusiones han sido extrapoladas al conjunto de **cazadores con licencia en Aragón en 2015**, que ascendió a **50.895**. El detalle de las hipótesis empleadas para la obtención de los perfiles de gasto ha sido incluido en los Anexos de este documento.

Metodología

Estimación del gasto directo de la caza en Aragón



**Sociedades
de caza**



2. Gasto realizado por las sociedades de caza de Aragón:

En términos generales, las sociedades de caza son las responsables de llevar cabo la gestión y explotación de los terrenos cinegéticos y representan por lo tanto un agente de gasto relevante.

Entre los conceptos de coste más frecuentes de estas organizaciones destacan, *las siembras específicas para la caza, el mantenimiento de las vías y caminos de los terrenos, los impuestos sobre gastos suntuarios, la gestión de puntos de agua, los gastos en repoblaciones o las aportaciones de comida.*

Para la obtención de los datos necesarios para estimar este gasto directo, se ha realizado un proceso de encuestación, obteniendo una muestra representativa de **102 sociedades de caza aragonesas.**

Para la realización de este **proceso de encuestación**, se ha contado con la colaboración de la Federación Aragonesa de Caza y sus delegaciones provinciales, que han distribuido las encuestas entre diferentes sociedades..

Una vez depurados y analizados los datos recabados sobre el perfil de gasto, las conclusiones han sido extrapoladas al conjunto de **sociedades de caza vigentes en Aragón en 2015**, que ascendió a **1.370**. El detalle de las hipótesis empleadas para la obtención de los perfiles de gasto ha sido incluido en los Anexos de este documento.

Metodología

Estimación del gasto directo de la caza en Aragón



INAGA



3. Gasto realizado por el INAGA:

En el ejercicio de sus competencias el **Instituto Aragonés de Gestión Ambiental** lleva a cabo numerosas funciones relacionadas con la actividad cinegética entre las cuales destacan:

- la emisión de licencias y permisos de caza
- la tramitación de expedientes relativos a diferentes tipologías de cotos
- la tramitación de expedientes para la autorización de granjas cinegéticas
- la aprobación de planes técnicos etc...

En este sentido, el INAGA asume unos costes relacionados con los *envíos postales*, las *indemnizaciones por accidentes de caza*, el *personal cualificado para llevar a cabo las tareas de gestión o los seguros de responsabilidad civil*.

El coste vinculado a estas actividades se ha obtenido a través del mantenimiento de varias entrevistas telefónicas con el personal correspondiente.

Por último, para calcular el coste del personal, se ha realizado una serie de estimaciones con el fin de ponderar, sobre el coste total del personal, las horas dedicadas exclusivamente a tareas vinculadas con la actividad de caza.

Metodología

Estimación del gasto directo de la caza en Aragón



**D.G de Gestión
Forestal**



4. Gasto realizado por el Departamento de Desarrollo Rural y Sostenibilidad:

Por su parte, la **Dirección General de Gestión Forestal, Caza y Pesca** a través de los **servicios provinciales del Departamento de Desarrollo Rural y Sostenibilidad**, lleva a cabo funciones vinculadas con:

- la **planificación cinegética y gestión de las reservas de caza y los cotos sociales** de la Comunidad Autónoma de Aragón

De esta manera, se vinculan a su labor administrativa *gastos de personal, inversión en oficinas, inversión y mantenimiento de vehículos, guardería etc...*

El coste vinculado a estas actividades se ha obtenido a través del mantenimiento de varias entrevistas telefónicas con el jefe del servicio de caza, pesca y medio acuático del y otro personal correspondiente.

Por último, se ha llevado a cabo una serie de estimaciones con el fin de obtener el coste del personal dedicado a labores de caza, tanto por parte del personal técnico como por parte de la guardería forestal.

Metodología

Estimación del gasto directo de la caza en Aragón



**Federación
Aragonesa de
Caza**

5. Gasto realizado por la Federación Aragonesa de Caza:

Por último se ha estimado el gasto directo derivado de la actividad de la Federación Aragonesa de Caza. Entre sus principales funciones destacan:

- Promoción de la actividad de la caza en Aragón
- Organización y gestión de eventos deportivos
- Labores de control del cumplimiento de las normativas estatutarias
- Acciones formativas

De este modo, incurre para el desempeño de las funciones anteriores en *gastos de representación, gastos de transporte, gastos en materiales para la organización de eventos y competiciones entre otros*

El coste vinculado a la actividad de la Federación Aragonesa de Caza se ha obtenido a través del análisis exhaustivo de los documentos contables incluyendo el la cuenta de resultados, el detalle de las partidas de gasto y la relación de proveedores de la organización.

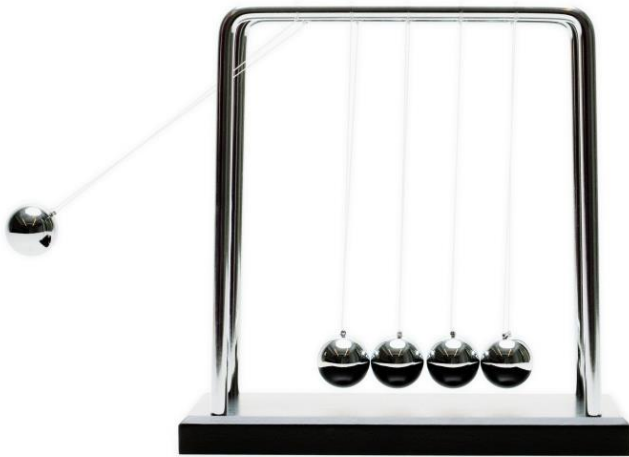
Metodología

Metodología impacto económico

El Modelo de Impacto Económico desarrollado por Deloitte **permite determinar la riqueza generada en un país o región por el desarrollo de una actividad económica durante un período de tiempo determinado**. Esta riqueza se mide, básicamente, a través de los agregados macroeconómicos **PIB y empleo**, que a su vez generan **retornos a la Hacienda Pública**.

La medición del impacto económico **parte del análisis de la demanda final que realizan los agentes involucrados en el desarrollo de las actividades cinegéticas**. Esta demanda se cuantifica en base al gasto directo que realizan dichos agentes en el último eslabón de la cadena de transacciones económicas.

Las Tablas Input-Output de la economía publicadas por los organismos oficiales de estadística permiten traducir este gasto directo en términos de impacto en PIB, mantenimiento de empleo y retornos para la Hacienda Pública. Este cálculo de impacto se realiza en base a **multiplicadores específicos de cada sector y agregado macroeconómico**. La herramienta cuantitativa que se utiliza es el modelo input – output, formulada por Wassily W. Leontief, que analiza las relaciones intersectoriales de la economía.



A partir del gasto directo y mediante la aplicación de los citados multiplicadores se puede proceder al cálculo del **efecto total que el desarrollo de una actividad tiene sobre la economía española**. Este efecto total recoge el impacto que la actividad estudiada provoca teniendo en cuenta las interrelaciones que se producen entre los diversos sectores económicos.

Además, la aplicación del Modelo de Impacto Económico de Deloitte permite desglosar el efecto o impacto total en la economía en dos tipos de efectos: **efecto directo o inicial y efecto indirecto o intersectorial**.

Metodología

Metodología impacto económico



¿Qué son las tablas input-output?

- ✓ **Fotografía general de la circulación de bienes y servicios en una economía nacional.** La piedra angular del modelo es la matriz de relaciones intersectorial que refleja cuánto se venden y compran todos los sectores entre ellos.
- ✓ Un **instrumento de medida de la actividad económica** en la que se representan las operaciones de producción y distribución acontecidos en una economía a lo largo del año.
- ✓ El **objetivo** de las tablas es **describir cómo circula la riqueza entre grupos de actividad.**

¿Para qué sirven?

- ✓ Como método de **cálculo del impacto de una determinada actividad**, que genere demanda y por lo tanto gasto directo asociado, **en términos de agregados macroeconómicos** (PIB y mantenimiento de empleo) y de retornos para la Hacienda Pública.
- ✓ Asimismo, el modelo input-output sirve como **instrumento fundamental de planificación y previsión económica.**

Metodología

Metodología impacto económico

A continuación se enuncia y define la terminología básica de la metodología de Impacto Económico:

MULTIPLICADOR

- **Coefficiente** que permite obtener **el impacto total en un determinado agregado macroeconómico** (Producción, PIB, Empleo y Retornos Fiscales), causado por una demanda final dirigida a un determinado sector.

AGENTE

- Persona física o jurídica que lleva a **cabo un gasto enmarcado dentro de un determinado proyecto o actividad**. El gasto agregado (directo o indirecto) de todos los agentes identificados dará como resultado **el gasto directo total del proyecto (o demanda total)**.

IMPACTO

- **Económico:** Toda actividad que directa o indirectamente tiene una implicación socioeconómica y que es **susceptible de ser medida en términos económicos**.
- **Cualitativo:** Toda actividad que directa o indirectamente tiene una implicación socioeconómica pero sin embargo **no es susceptible de ser medida en términos económicos**.

IMPACTO EN EL AGREGADO ECONÓMICO “EMPLEO”

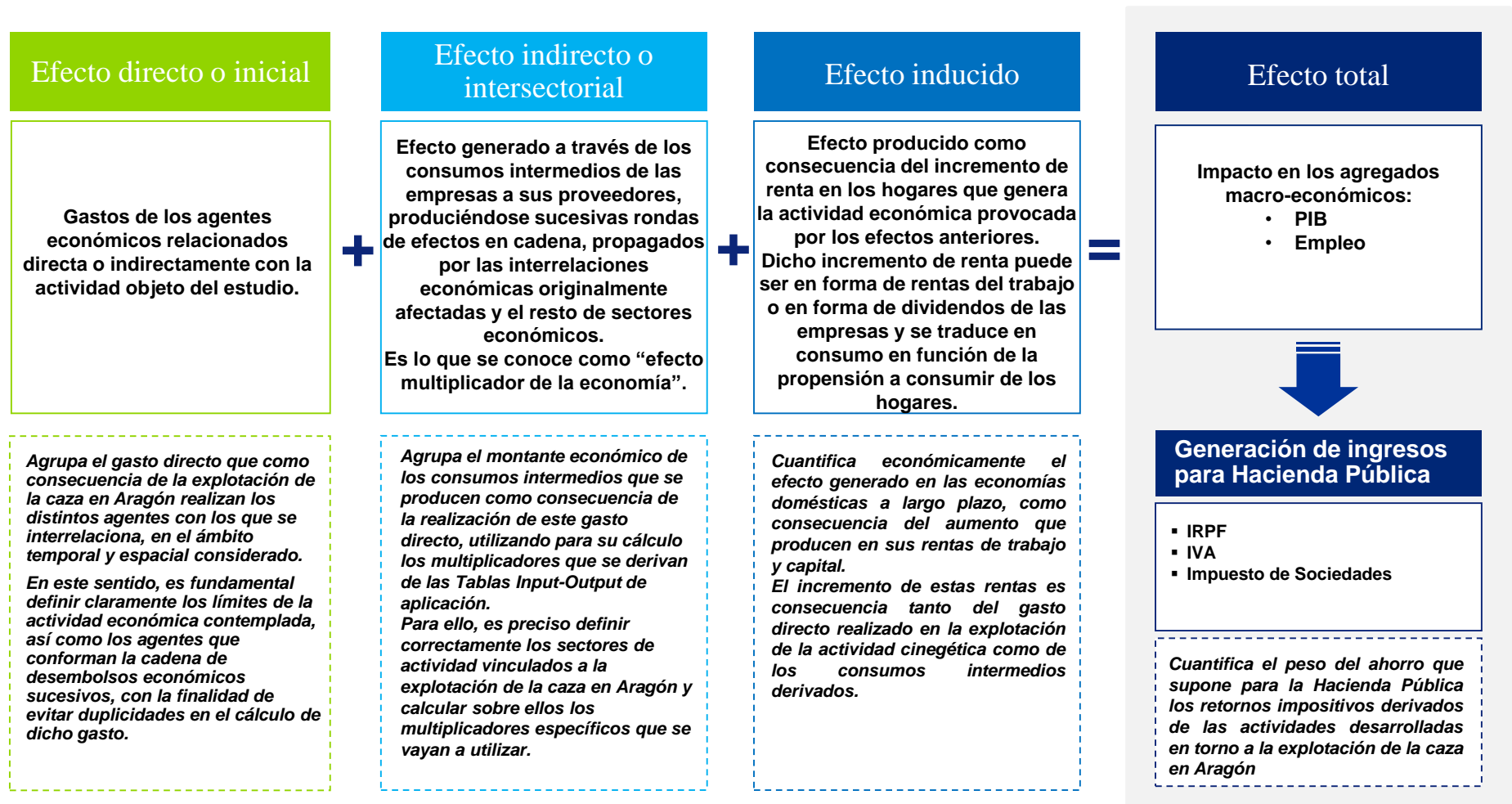
- Las estimaciones de empleo **no hacen referencia al número de puestos de trabajo creados**, sino a los requerimientos de empleo para desarrollar las actividades derivadas del funcionamiento de la actividad analizada. De esta forma, el número de puestos efectivamente creados dependerá de la capacidad existente en la estructura económica analizada y su nivel de saturación. Por esta razón el impacto en empleo también se suele denominar impacto en el ***mantenimiento de empleo***.



Metodología

Metodología impacto económico

La aplicación del Modelo de Impacto Económico de Deloitte permite asimismo desglosar el efecto o impacto total en la economía estatal en tres tipos de efectos intermedios: efecto directo o inicial, efecto indirecto o intersectorial y efecto inducido.

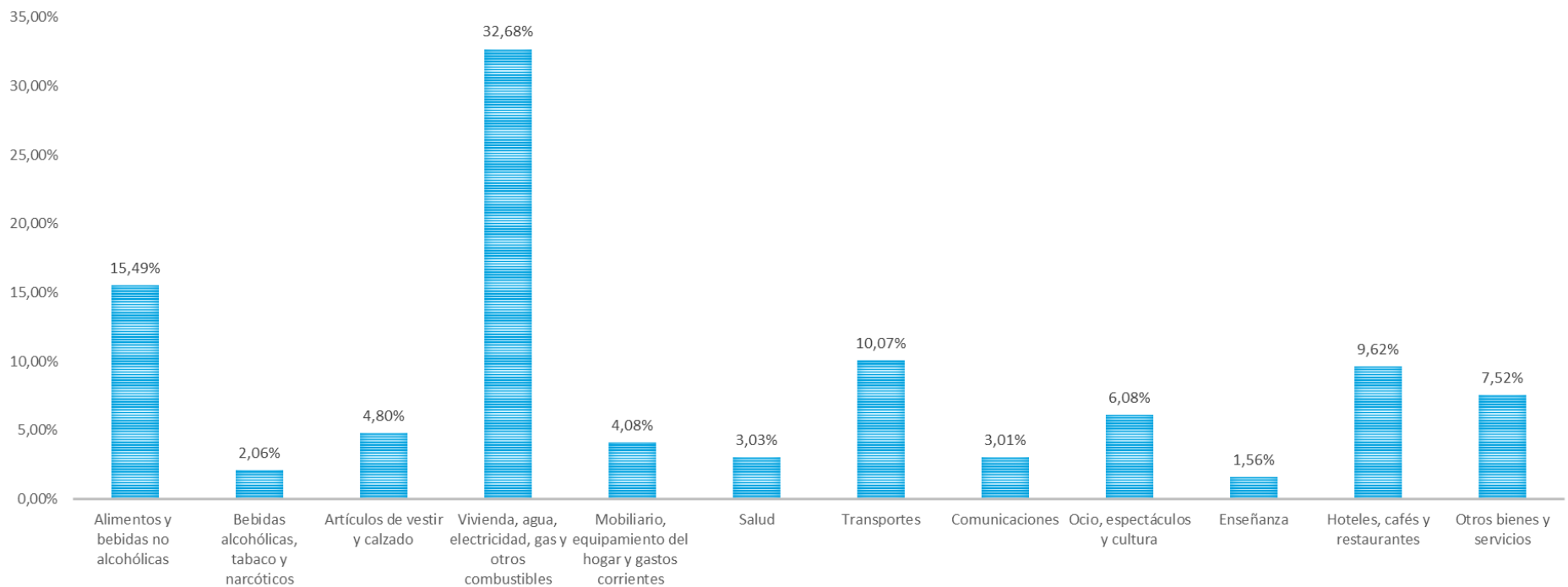


Metodología

Metodología impacto económico

Distribución de los Sueldos y Salarios

En el caso de los gastos de Sueldos y Salarios de la caza en Aragón, se ha considerado que los ingresos percibidos por el personal son destinados a distintos sectores de actividad en base a los presupuestos familiares de los hogares españoles publicado por INE. En el gráfico adjunto se presentan los conceptos de destino del gasto porcentual de los presupuestos familiares de los hogares, de acuerdo con el **gasto medio por hogar por grupos de gasto para Aragón**, publicado por el **INE el año 2015**.



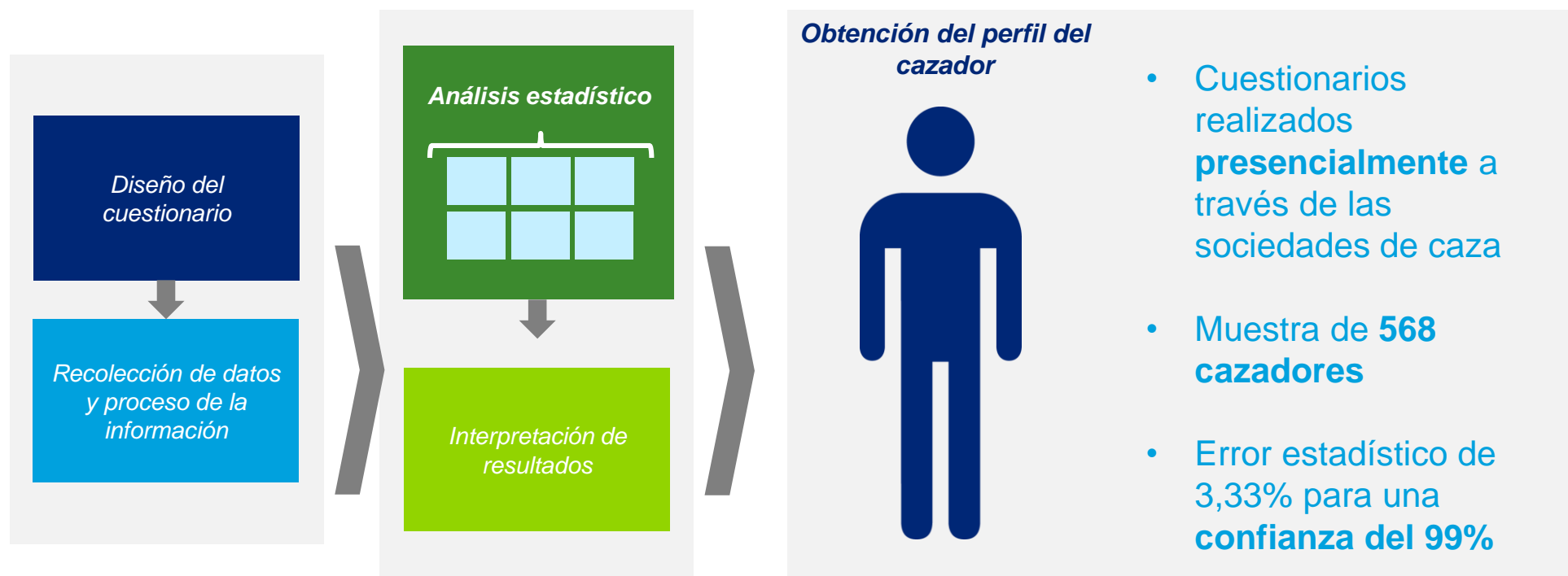
Fuente: Encuesta de presupuestos familiares: Gasto por hogar y grupos de gasto. Instituto Nacional de Estadística

Anexos

Metodología y proceso de encuestación

Análisis del perfil de gasto de los cazadores de la Comunidad Autónoma de Aragón

De forma alineada con los objetivos del presente estudio, el siguiente capítulo busca establecer el perfil de gasto de los cazadores de Aragón. En este sentido se describe debajo el proceso metodológico llevado a cabo.



4. Anexos

Anexos

Cuestionario a cazadores

ANÁLISIS DESCRIPTIVO DEL CAZADOR

1. Sexo	<input type="checkbox"/> Hombre	<input type="checkbox"/> Mujer			
2. Edad	<input type="checkbox"/> 19-24	<input type="checkbox"/> 25-30	<input type="checkbox"/> 31-35	<input type="checkbox"/> 36-45	<input type="checkbox"/> >46
3. Lugar de Procedencia	<input type="checkbox"/> España ↓ <input type="checkbox"/> Comunidad de Aragón <input type="checkbox"/> Resto de España (especificar) _____				
4. Nivel de estudios	<input type="checkbox"/> Educación primaria	<input type="checkbox"/> Educación secundaria	<input type="checkbox"/> Bachillerato / Formación Profesional		
	<input type="checkbox"/> Estudios universitarios	<input type="checkbox"/> Master / postgrado / doctorado	<input type="checkbox"/> Otros	Especificar _____	
5. Ocupación	<input type="checkbox"/> Estudiante	<input type="checkbox"/> Asalariado	<input type="checkbox"/> Autónomo	<input type="checkbox"/> Empresario	<input type="checkbox"/> En situación de desempleo
6. Nivel salarial mensual	<input type="checkbox"/> 0 - 900 €	<input type="checkbox"/> 901 - 1.500 €	<input type="checkbox"/> 1.501 - 2.000 €	<input type="checkbox"/> 2.001 - 2.500 €	<input type="checkbox"/> > 2.500€

TIPOLOGÍA Y UBICACIÓN DE LA CAZA

7. ¿Está usted federado?	<input type="checkbox"/> Sí	<input type="checkbox"/> No			
8. ¿Dónde suele cazar?	<input type="checkbox"/> Cotos sociales	<input type="checkbox"/> Cotos privados			
	<input type="checkbox"/> Cotos municipales	<input type="checkbox"/> Explotaciones intensivas de caza			
	<input type="checkbox"/> Cotos deportivos	<input type="checkbox"/> Otros (especificar) _____			
9. Tipología de caza	<input type="checkbox"/> Caza Mayor	<input type="checkbox"/> Caza Menor			

Anexos

Cuestionario a cazadores

PERFIL DEL GASTO

10. En caso de no residir en la CC.AA de Comunidad de Aragón, ¿viene a la Comunidad de Aragón habitualmente con objeto de realizar actividades de caza?

Sí
 No

Turismo y vacaciones
 Razones sociales o familiares
 Trabajo

Otros (especificar) _____

11. ¿Qué medio de transporte emplea habitualmente para su desplazamiento a la hora de realizar actividades de caza en la Comunidad de Aragón?

Vehículo privado

¿Se trata de su vehículo particular? Sí No

¿Usa un remolque particular? Sí No

¿Podría estimar los siguientes importes?

a) Gasto medio anual en combustible para el desplazamiento en la Comunidad de Aragón _____ €

b) Número de kilómetros recorridos al año en la Comunidad de Aragón _____ km

c) Gasto medio anual en seguros y mantenimiento del vehículo en la Comunidad de Aragón _____ €

Transporte público

Autobús
 Tren
 Otro. ¿Cuál? _____

¿Podría estimar el coste del desplazamiento? _____ €

12. En caso de haber comprado o mantener una segunda residencia en la Comunidad de Aragón por motivos de caza, cuantifique los siguientes conceptos de gasto y marque la casilla correspondiente al lugar en el que realiza dicho gasto

		Comunidad de Aragón	Resto de España
Suministros (luz, gas, otros)	_____ €	<input type="checkbox"/>	<input type="checkbox"/>
Tasas, servicios e impuestos municipales (basura, aguas, IVI, otros)	_____ €	<input checked="" type="checkbox"/>	<input type="checkbox"/>
Seguro de hogar	_____ €	<input type="checkbox"/>	<input type="checkbox"/>

Anexos

Cuestionario a cazadores

13. En caso de haberse desplazado hasta la Comunidad de Aragón por motivos cinegéticos, cuantifique los siguientes conceptos.

13.1 Nº de días de estancia en Comunidad de Aragón _____ días

13.2 Nº de noches de estancia en Comunidad de Aragón _____ noches

13.3 Gasto medio anual por persona en alojamiento durante su estancia en Comunidad de Aragón

<input type="checkbox"/> Nada (0 €.)		<input type="checkbox"/> Entre 600 € y 1.200 €
<input type="checkbox"/> Menos de 100€		<input type="checkbox"/> Entre 1.200 € y 2.000 €
<input type="checkbox"/> Entre 100 € y 300 €	1	<input type="checkbox"/> Más de 2.000 €. Indicar importe _____
<input type="checkbox"/> Entre 300 € y 600 €		<input type="checkbox"/> No sabe/no contesta

14. Sin considerar ninguno de los gastos señalados anteriormente, indique el gasto medio anual por persona en aperitivos, comidas y consumiciones realizado en relación a la caza.

<input type="checkbox"/> Nada (0 €.)	<input type="checkbox"/> Entre 200 € y 500 €
<input type="checkbox"/> Menos de 50 €	<input type="checkbox"/> Más de 500 €. Indicar importe _____
<input type="checkbox"/> Entre 50 € y 100 €	<input type="checkbox"/> No sabe/no contesta
<input type="checkbox"/> Entre 100 € y 200 €	

15. Sin considerar ninguno de los gastos señalados anteriormente, indique el gasto medio anual por persona en actividades de Ocio y Turismo realizado en relación a la caza.

<input type="checkbox"/> Nada (0 €.)	<input type="checkbox"/> Entre 200 € y 500 €
<input type="checkbox"/> Menos de 50 €	<input type="checkbox"/> Más de 500 €. Indicar importe _____
<input type="checkbox"/> Entre 50 € y 100 €	<input type="checkbox"/> No sabe/no contesta
<input type="checkbox"/> Entre 100 € y 200 €	

Anexos

Cuestionario a cazadores

GASTO ESPECÍFICO DE LA ACTIVIDAD DE CAZA

16. Indique el importe de gasto vinculado a los siguientes conceptos y marque la casilla correspondiente al lugar en el que realiza el gasto en seguros de caza

a) Gastos administrativos (indique el importe medio anual)

Licencia de caza _____ €
 Seguros de caza (no incluir los de vehículos) _____ €
 Licencia de armas _____ €

Comunidad de Aragón

Resto de España

b) Caza Mayor

Número de días de Caza MAYOR: En Comunidad de Aragón _____ días
 Fuera de Comunidad de Aragón _____ días

Gasto en tarjetas de coto y permisos de caza MAYOR (último año) _____ €



Si lo sabe ¿podría diferenciar este gasto por especies de caza mayor?

Gasto anual en:

	Comunidad de Aragón		Resto de España	
	Permisos	Taxidermia	Permisos	Taxidermia
<i>Jabalí</i>	€	€	€	€
<i>Venado</i>	€	€	€	€
<i>Corzo</i>	€	€	€	€
<i>Cabra Montés</i>	€	€	€	€
<i>Sarrio</i>	€	€	€	€
<i>Otros</i>	€	€	€	€
Gasto en análisis veterinarios	€		€	

c) Caza Menor

Número de días de Caza MENOR: En Comunidad de Aragón _____ días
 Fuera de Comunidad de Aragón _____ días

Tarjetas de coto y permisos de caza MENOR (último año) en la Comunidad de Aragón _____ €

Gasto en repoblaciones de caza menor el (último año) en la Comunidad de Aragón _____ €

Otros gastos (daños agrícolas etc.) en la Comunidad de Aragón _____ €

Anexos

Cuestionario a cazadores

d) Armería y munición

Gasto medio anual en adquisición de armas y complementos (incluyendo rifles, escopetas, miras telescópicas, telémetros etc.) en la Comunidad de Aragón _____ €

Gasto medio anual en mantenimiento de armas en la Comunidad de Aragón _____ €

Gasto en la obtención / renovación del permiso de armas en la Comunidad de Aragón _____ €

Gasto en munición en la Comunidad de Aragón _____ €

Gasto en ropa y complementos (prismáticos, telémetros) de caza (último año) en la Comunidad de Aragón _____ €

e) Animales auxiliares

Gasto anual en la manutención de los animales en la Comunidad de Aragón _____ €

Gasto anual en el veterinario por cuidado de los animales en la Comunidad de Aragón _____ €

17. Observaciones y sugerencias de mejora sobre los servicios y actividades que le gustaría recibir:

Anexos

Cuestionario a sociedades de caza

Ficha técnica del proceso de encuestación

Universo (número de sociedades)	1370
Tamaño muestral	102
Representatividad	7,4%
Error estadístico para un nivel de confianza del 95%	4,89%



ESTIMACIÓN DEL GASTO EJECUTADO POR LAS SOCIEDADES DE CAZA ARAGONESAS

La Federación Aragonesa de Caza (FARCAZA) y Deloitte están colaborando en un estudio que tiene como objetivo analizar el impacto económico del sector de la caza en Aragón considerando un año tipo. Así agradeceríamos que nos respondiera a unas preguntas al tratarse de un agente relevante en el sector de la caza. Muchas gracias por anticipado.

ANÁLISIS DESCRIPTIVO DE LA SOCIEDAD

Datos del titular

Nombre de la Sociedad / Coto

Cesionario

Municipio / Provincia

Tipo de terreno cinegético

Tipo de coto

Deportivo

Comercial

Social

Otros (especificar)

Titularidad

Pública

Privada

Modalidad de caza

Mayor

Menor

Datos físicos del terreno

Superficie

 Ha

Perímetro

 Km

Anexos

Cuestionario a sociedades de caza

ANÁLISIS DEL GASTO

Indique por favor, el gasto medio anual relativo a los siguientes conceptos de gasto. Asimismo, marque la casilla para indicar dónde se ha realizado dicho gasto (si el proveedor es de la Comunidad de Aragón o del resto del España)

	Importe	Comunidad de Aragón	Resto de España
Seguro de responsabilidad civil de la Sociedad (último año)	_____ €	<input type="checkbox"/>	<input type="checkbox"/>
Impuesto sobre gastos suntuarios* (último año)	_____ €	<input type="checkbox"/>	<input type="checkbox"/>
Tasas del INAGA	_____ €	<input checked="" type="checkbox"/>	<input type="checkbox"/>
Gestión de puntos de agua	_____ €	<input type="checkbox"/>	<input type="checkbox"/>
Aportaciones de comida	_____ €	<input type="checkbox"/>	<input type="checkbox"/>
Siembras específicas para la caza	_____ €	<input type="checkbox"/>	<input type="checkbox"/>
Mantenimiento de las vías y caminos	_____ €	<input type="checkbox"/>	<input type="checkbox"/>
Mantenimiento de las vías y caminos	_____ €	<input type="checkbox"/>	<input type="checkbox"/>
Mantenimiento de la señalización de los cotos	_____ €	<input type="checkbox"/>	<input type="checkbox"/>
Gasto en repoblaciones	_____ €	<input type="checkbox"/>	<input type="checkbox"/>
Gasto por daños de especies	_____ €	<input type="checkbox"/>	<input type="checkbox"/>
Gasto de alquiler del terreno	_____ €	<input type="checkbox"/>	<input type="checkbox"/>
Personal (administrativo, guardería etc.)	_____ €	<input type="checkbox"/>	<input type="checkbox"/>
Publicidad / Comunicación	_____ €	<input type="checkbox"/>	<input type="checkbox"/>
Servicios Bancarios	_____ €	<input type="checkbox"/>	<input type="checkbox"/>
Combustible	_____ €	<input type="checkbox"/>	<input type="checkbox"/>
Suministros (agua, luz, teléfono)	_____ €	<input type="checkbox"/>	<input type="checkbox"/>
Otros gastos. Por favor, especifique: _____	_____ €	<input type="checkbox"/>	<input type="checkbox"/>



El presente informe/documento es estrictamente confidencial y de uso interno de la Sociedad y, no podrá ser entregado, ni permitir el acceso a terceros o hacer referencia al mismo en comunicaciones sin nuestro consentimiento previo por escrito.

El presente informe/documento ha sido preparado de conformidad con los términos establecidos en el contrato de junio de 2013 que incluye la Propuesta, posteriores documentos anexos y las Condiciones Generales de Contratación.

Este informe ha sido preparado para la Federación Aragonesa de Caza de acuerdo con los términos y condiciones establecidos en la carta propuesta de diciembre de 2015, por lo que no aceptamos responsabilidad, deber ni obligación hacia ninguna otra persona física o jurídica que pueda tener acceso al mismo.

Nuestro trabajo ha consistido exclusivamente en la realización de los procedimientos que se indican en nuestra Carta Propuesta de diciembre 2015. Por tanto, la información contenida en el informe no pretende en modo alguno constituir ninguna base sobre la que un tercero pueda tomar decisiones, ni supone ningún consejo o recomendación positiva o negativa por nuestra parte.

Si desea información adicional, por favor, visite www.deloitte.es

Deloitte se refiere a Deloitte Touche Tohmatsu Limited, (private company limited by guarantee, de acuerdo con la legislación del Reino Unido) y a su red de firmas miembro, cada una de las cuales es una entidad independiente. En www.deloitte.com/about se ofrece una descripción detallada de la estructura legal de Deloitte Touche Tohmatsu Limited y sus firmas miembro.

Deloitte presta servicios de auditoría, asesoramiento fiscal y legal, consultoría y asesoramiento en transacciones corporativas a entidades que operan en un elevado número de sectores de actividad. La firma aporta su experiencia y alto nivel profesional ayudando a sus clientes a alcanzar sus objetivos empresariales en cualquier lugar del mundo. Para ello cuenta con el apoyo de una red global de firmas miembro presentes en más de 140 países y con aproximadamente 170.000 profesionales que han asumido el compromiso de ser modelo de excelencia.